

**2003:3**

**Individ- och företagsbaserad sysselsättningsstatistik –  
en fortsatt jämförelse mellan AKU och KS**

I serien Bakgrundsfakta presenteras bakgrundsmaterial till den statistik och de prognoser som avdelningen för arbetsmarknads- och utbildningsstatistik vid SCB producerar. Det kan röra sig om produktbeskrivningar, metodredovisningar samt olika sammanställningar som kan ge en överblick och underlätta användandet av statistiken.

### **Utgivna publikationer från 1998 i serien**

#### **Bakgrundsfakta till arbetsmarknads- och utbildningsstatistiken**

- 1999:1 Staff training costs 1997
- 1999:2 Unemployment, Hirings and Vacancies in Flow Statistics
- 1999:3 Konferens om arbetsmarknadsstatistik den 18 mars 1999
- 1999:4 Informationssystemet om arbetsskador och undersökningen om arbetsorsakade besvär - En jämförande studie
- 1999:5 Revidering av modell för beräkning av personalutbildningskostnader
- 1999:6 Revision of model for calculating costs of continuing vocational training
- 2000:1 Övergång till yrkeskodning på fyrsiffernivå (SSYK) och införande av jobbstatuskod i SCB:s lönestatistik
- 2000:2 The Information System for Occupational Injuries and the Work-related Health Problems Survey - A comparative study
- 2000:3 Konferens om utbildningsstatistik den 23 mars 2000
- 2001:1 Avvikelser i lönesummostatistiken – en jämförelse mellan LAPS och LSUM
- 2001:2 En longitudinell databas kring utbildning, inkomst och sysselsättning 1990-1998
- 2001:3 Staff training costs 1994-1999
- 2001:4 Studieresultat i högskolan i form av avklarade poäng
- 2001:5 Urvals- och estimationsförfarandet i de svenska arbetskraftsundersökningarna (AKU)
- 2001:6 Svar, bortfall och representativitet i Arbetsmiljöundersökningen 1999
- 2001:7 Individ- och företagsbaserad sysselsättningsstatistik – en jämförelse mellan AKU och KS
- 2002:1 Tidsseriebrott i utbildningsregistret 2001-01-01
- 2002:2 En longitudinell databas kring utbildning, inkomst och sysselsättning (LOUISE) 1990-1999
- 2002:3 Informationssystemet om arbetsskador och undersökningen om arbetsorsakade besvär – En jämförande studie
- 2003:1 Exempel på hur EU:s ”Quality Reports” kan skrivas – avser Labour Cost Survey (LSC) 2000
- 2003:2 Förändrad redovisning av högskolans personal
- 2003:3 Individ- och företagsbaserad sysselsättningsstatistik – en fortsatt jämförelse mellan AKU och KS

**2003:3**

**Individ- och företagsbaserad sysselsättningsstatistik –  
en fortsatt jämförelse mellan AKU och KS**

Producent                   STATISTISKA CENTRALBYRÅN  
Förfrågningar            Avdelningen för arbetsmarknads- och utbildningsstatistik  
                                  Leif Norén, tel 019-17 6478  
                                  e-post: leif.noren@scb.se  
                                  Monica Rennermalm, tel 08-5069 4643  
                                  e-post: monica.rennermalm@scb.se

© 2003 Statistiska centralbyrån

ISSN 1103-7458

Printed in Sweden

SCB-Tryck, Örebro 2003.11  MILJÖMÄRKT Trycksak 341590

## Förord

Avdelningen för ”Arbetsmarknads och utbildningsstatistik” vid Statistiska Centralbyrån undersöker löpande sysselsättningen i Sverige med hjälp av två olika undersökningar, Arbetskraftsundersökningen (AKU) och Kortperiodisk sysselsättningsstatistik (KS). Det gemensamma syftet för båda är att belysa sysselsättningen och dess konjunkturella utveckling för hela arbetsmarknaden i Sverige.

De två statistikprodukterna ger olika nivåskattningar. Normalt visar dock båda statistikserierna ungefär samma sysselsättningsutveckling. Från och med tredje kvartalet år 1999 började emellertid den årsvisa förändringen att skilja sig åt.

För att utreda de observerade skillnaderna i de årsvisa förändringarna startade en utredning under september 2000. Den utmynnade i en publikation i serien Bakgrundsfakta till arbetsmarknads- och utbildningsstatistiken [2001:7, Individ och företagsbaserad sysselsättningsstatistik - en jämförelse mellan AKU och KS]. Som ett led i ett fortsatt arbete att jämföra de båda källornas skattningar, samt ytterligare belysa faktorer som kan tänkas påverka källornas konsistens, har denna rapport skrivits. Rapporten är författad av Ulf Durnell, Leif Norén, och Monica Rennermalm.

## Innehållsförteckning

<b>Förord</b> .....	3
<b>Sammanfattning av jämförelsen</b> .....	5
<b>1. Inledning</b> .....	6
<i>1.1 Bakgrund</i> .....	7
<i>1.2 Disposition</i> .....	8
<i>1.3 Den sektoriella redovisningen</i> .....	8
1.3.1 Standarden för institutionell sektorindelning.....	8
1.3.2 Privatiseringar av verksamhet.....	9
1.3.3 Justeringar i ursprungsdata.....	9
<b>2. Jämförelse mellan KS och AKU i diagramform</b> .....	9
<i>2.1 Hela arbetsmarknaden</i> .....	9
<i>2.2 Privat sektor</i> .....	11
<i>2.3 Kommunal sektor</i> .....	12
<i>2.4 Landstingssektorn</i> .....	13
<i>2.5 Statlig sektor</i> .....	15
<b>3 Påverkande faktorer</b> .....	16
<i>3.1 Ändring av urvalsdesign för KS</i> .....	16
<i>3.2 Ramskillnader i KS</i> .....	16
<i>3.3 Ändring av tidpunkt för urvalsbyte i KS</i> .....	16
<i>3.4 Ändringar av AKU:s kodningsförfarande</i> .....	17
<i>3.5 Verksamma aktiebolagsägare</i> .....	17
<i>3.6 Utökad redovisning av 15- och 65-74-åringar</i> .....	17
<i>3.7 Tidigare studier</i> .....	17
<b>4. Undersökningarnas osäkerhetstal</b> .....	18
<i>4.1 Hela arbetsmarknaden</i> .....	18
<b>5. Slutsats</b> .....	18
<b>Bilaga</b> .....	20

## Sammanfattning av jämförelsen

Skillnaderna i sysselsättningsutvecklingen mellan AKU och KS-undersökningen brukar vara små. Från och med tredje kvartalet år 1999 började emellertid den årsvisa förändringen (skillnaden gentemot motsvarande kvartal föregående år) att skilja sig åt mellan KS och AKU. Under senare delen av år 2001 fram till kvartal 2 år 2002 var skillnaderna mindre en period tills det återigen kvartal 3 år 2002 var signifikant skillnad mellan undersökningarna.

Det finns betydande olikheter mellan undersökningarna när det gäller population, undersökningsobjekt, parametrar, referensperiod och mätinstrument. I och med faktumet att AKU och KS är två olika undersökningar har man också accepterat att AKU och KS visar olika resultat – olika skattningsnivåer. Med hänsyn till de skillnader som finns mellan undersökningarna är det heller inget som talar för att serierna nödvändigtvis ska utvecklas lika över tiden. Detta gäller även om undersökningsprocesserna är under kontroll i termer av bortfallsfel och mätfel.

Möjliga orsaker till skillnaderna är strukturella förändringar i den faktiska ekonomin som påverkar populationen till AKU respektive KS och/eller brister i undersökningsprocesserna. Vi har i dagsläget inte något faktaunderlag som kan ge någon uttömmande förklaring till vad som orsakat de observerade skillnaderna.

Vi har för tiden fram till år 2001 till exempel saknat dataunderlag för att kunna belysa eventuella strukturella förändringar i anställningar (inklusive bisysslor) bland personer utanför åldersintervallet 16-64 år. Detta fenomen kan mycket väl ha påverkat utvecklingen i respektive serie. Inför framtiden är det önskvärt med bättre kunskaper om datainsamlingsprocesserna och storleken av de effekter som olikheter i de båda undersökningarna för med sig, både avseende nivå- och förändringsskattningar. En framkomlig väg är evalveringar av mätprocesserna för att kunna kvantifiera mätfel och bortfallsfel. De senaste bortfallsstudierna i AKU genomfördes 1993. För KS finns inga bortfallsstudier att tillgå. De mätfelsstudier som genomförts i AKU kan inte ge något bidrag till att förklara observerade avvikelser mellan AKU och KS. En mätfelsstudie genomfördes under våren 2001 för KS-undersökningen gällande industrin. Denna kan inte heller förklara de observerade skillnaderna. En fortsättning kan vara att evalvera undersökningarna gentemot RAMS.

## 1. Inledning

Sysselsättningen i Sverige undersöks kvartalsvis av Statistiska Centralbyrån med hjälp av två olika undersökningar, Arbetskraftsundersökningen (AKU), och Kortperiodisk sysselsättningsstatistik (KS). Det gemensamma syftet för de båda undersökningarna är att belysa sysselsättningen och dess konjunkturella utveckling för hela arbetsmarknaden i Sverige.

Anledningen till att SCB har två produkter för löpande kvartalsvis sysselsättningsstatistik är att användarna har flera olika behov och ingen enskild produkt kan tillgodose alla behov. AKU belyser sysselsättningen från arbetstagarperspektiv, och KS från arbetsgivarperspektiv. Undersökningsobjekten hos de två statistikprodukterna skiljer sig därför åt.

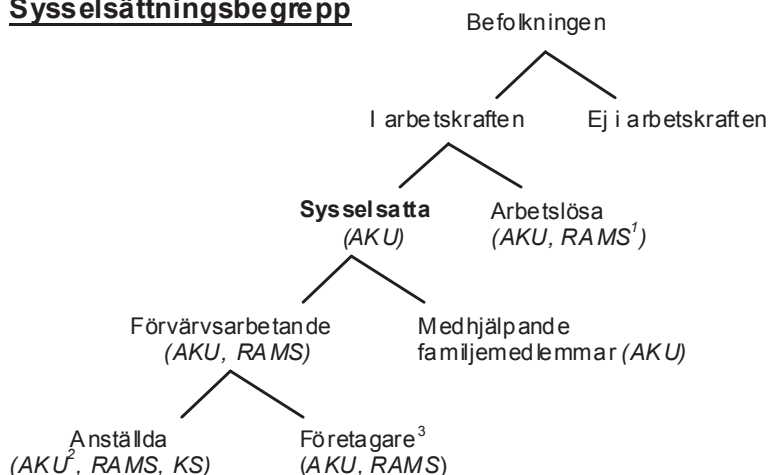
AKU baseras på ett urval av individer vilka man frågar om deras anställningsförhållanden m.m. Med hjälp av AKU kan man då beskriva aktuella sysselsättningsförhållanden genom att dela in Sveriges folkbokförda befolkning efter olika arbetskraftsstatus.

KS är en företagsbaserad statistik, och undersökningen i sig kan betraktas som flera delundersökningar som skiljer sig sinsemellan. För privat sektor baseras den på ett urval av arbetsställen/företag/organisationer från vilka man samlar in aggregerade uppgifter om antalet anställda, frånvaro och personalomsättning. KS kan då ge en bild av förändringar av antalet anställda på detaljerad näringsgrensnivå inom privat sektor. Den offentliga sektorn totalundersöks i KS med hjälp av den kortperiodiska löne- och sysselsättningsstatistiken inom statlig sektor, genom den kvartalsvisa statistiken inom kommunal sektor samt genom postenkät till samtliga landsting.

En annan viktig källa avseende sysselsättningsstatistiken är den årliga registerbaserade arbetsmarknadsstatistiken (RAMS). Denna undersökning är inte direkt jämförbar med de andra produkterna, huvudsakligen beroende på skillnader i undersökningsmetod, definitioner och mättidpunkt. Se nedanstående schema för ytterligare förklaring av sysselsättningsbegreppet:



## Sysselsättningsbegrepp

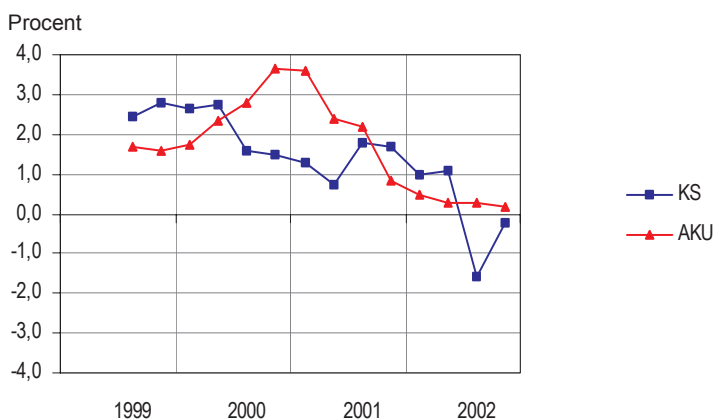


1. RAMS redovisar registrerad arbetslöshet
2. AKU redovisar även huvudsysslor och bisysslor under kategorin "anställda".
3. "företagare" avser enskilda firmor, handels- och kommanditbolag. Aktiebolagsägare räknas som anställda.

### 1.1 Bakgrund

De två statistikprodukterna ger olika nivåskattningar, främst beroende på olikheter i populationsavgränsningar och definitionen av anställda. Före tredje kvartalet 1999 visade de båda statistikserierna ungefär samma sysselsättningsutveckling även om nivåerna skiljde sig åt. Från och med tredje kvartalet 1999 började emellertid den årliga förändringen att skilja sig åt mellan KS och AKU. En utredning påbörjades under september 2000 för att analysera de observerade skillnaderna i de årliga förändringarna. Den utmynnade i en publikation i serien Bakgrundsfakta till arbetsmarknads- och utbildningsstatistiken [2001:7, Individ och företagsbaserad sysselsättningsstatistik - en jämförelse mellan AKU och KS]. Förutom jämförelser av skattningar, beskrivs där grundligt skillnaderna i begrepp och definitioner, referensperioder och mätningar. Dessutom beskrivs metoderna för datainsamling och bearbetning av det insamlade materialet. Denna rapport är en fortsatt jämförelse av de båda källornas skattningar.

**Diagram 1.1.1. Årlig procentuell förändring av totalt antal anställda, KS och AKU**



Som man kan se i diagrammet ovan har det under år 2002 inte varit någon större skillnad fränsett kvartal 3 där skillnaden var relativt stor.

Vid analysen av de årliga förändringstalen är det värt att beakta, att även om en serie i stort sett följer samma mönster över tiden, kan en diskrepans ett enstaka kvartal ha en stor påverkan på skillnaden mellan det kommande årliga förändringstalet.

Ambitionen är att denna jämförelse ska uppdateras en gång per kvartal, kort efter att KS-undersökningens kvartalssiffror publiceras. Rapporten kommer att finnas tillgänglig på SCB:s webbsida, [www.scb.se](http://www.scb.se)

## 1.2 Disposition

Inledningsvis görs en jämförelse av skattningarna för KS och AKU avseende hela arbetsmarknaden.

Jämförelsen utvidgas därefter genom att ta hänsyn till att undersökningsobjekten i de båda undersökningarna skiljer sig åt. Eftersom urvalsobjekten i KS är arbetsställen, räknas individer som har fler än en anställning på olika arbetsställen flera gånger i KS. För att få ökad jämförbarhet, har därför en jämförelse gjorts då antalet anställda i AKU kompletterats med det antal som uppgett att de har en bisyssla (Bi) utöver sin huvudsyssla (Hu). Då visstidsanställda framförallt är en säsongsberoende variabel har avslutningsvis en jämförelse gjorts avseende enbart tillsvidareanställda för hela arbetsmarknaden för att bättre spegla konjunkturen.

På samma sätt görs sedan jämförelser mellan de båda undersökningarna för privat-, kommunal-, landstings- och statlig sektor.

## 1.3 Den sektoriella redovisningen

### 1.3.1 Standarden för institutionell sektorindelning

Fr.o.m. första kvartalet 2001 tillämpas en harmoniserad sektorredovisning för arbetsmarknadsstatistiken, vilket medför att efter detta datum tillämpas i princip samma sektorsredovisning i KS och AKU. Grunden för redovisningen är standarden för institutionell sektorindelning. Till privat sektor hänförs i KS och AKU allt som inte tillhör den offentliga sektorn enligt denna standard. I båda källorna ingår de affärsdrivande verken i privat sektor.

Två betydande skillnader tidigare har varit att AKU redovisat Försäkringskassan i landstingssektorn medan KS redovisat den i statlig sektor. Dessutom har Riksbanken redovisats av KS i statlig sektor medan AKU redovisat den i privat sektor. Efter harmoniseringen redovisar båda källorna Försäkringskassan i statlig sektor och Riksbanken i privat sektor.

### **1.3.2 Privatiseringar av verksamhet**

År 2000 övergick den svenska statskyrkan till privat sektor. AKU införde dock inte denna förändring förrän 2001.

Bolagiseringar fångas upp olika i AKU och KS. KS fångar upp dessa i de uppdaterade urvalsramarna två gånger om året. AKU fångar upp bolagiseringarna successivt under en tvåårsperiod via kodningen.

### **1.3.3 Justeringar i ursprungsdata**

Diagrammen i avsnitt 2.2-2.5 och tabellerna 4-7 i bilagan har justerats åren 1999-2000 för att skapa en bättre jämförbarhet mellan KS och AKU enligt nedan.

I AKU har antalet anställda i Svenska kyrkan uppskattats för år 2000 och ingår i de justerade siffrorna för privat sektor. De ingår därmed inte i de justerade siffrorna för primärkommunal sektor.

I AKU har antalet anställda inom Försäkringskassan uppskattats för åren 1999 och 2000 och ingår i de justerade siffrorna för statlig sektor. De ingår därmed inte i de justerade siffrorna för landstingssektorn.

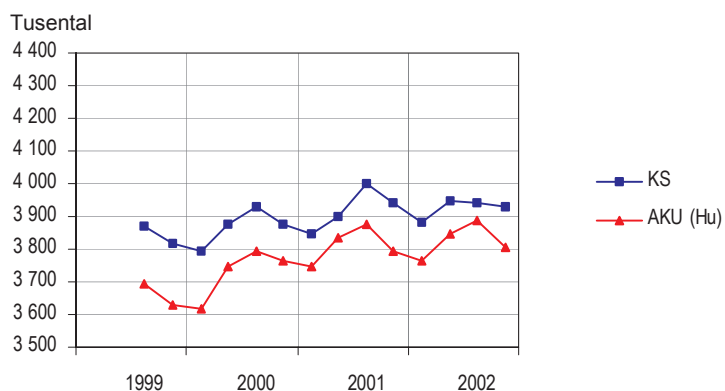
I KS ingår antalet anställda vid Riksbanken i de justerade siffrorna för privat sektor för åren 1999 och 2000. De ingår därmed inte i de justerade siffrorna för den statliga sektorn.

## **2. Jämförelse mellan KS och AKU i diagramform**

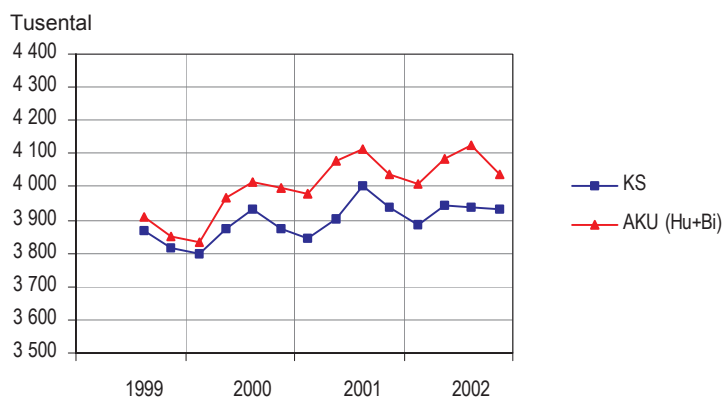
### **2.1 Hela arbetsmarknaden**

I diagrammen nedan jämförs de båda undersökningarna under perioden 1999:3 - 2002:4.

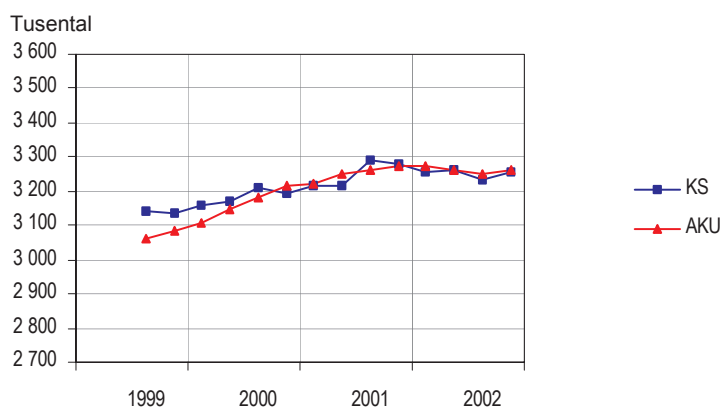
**Diagram 2.1.1. Totalt antal anställda inom hela arbetsmarknaden, KS och AKU(Hu)**



**Diagram 2.1.2. Totalt antal anställda inom hela arbetsmarknaden, KS och AKU(Hu+Bi)**



**Diagram 2.1.3. Antal tillsvidareanställda inom hela arbetsmarknaden, KS och AKU**



## 2.2 Privat sektor

Diagram 2.2.1 Antal anställda i privat sektor, KS och AKU(Hu)

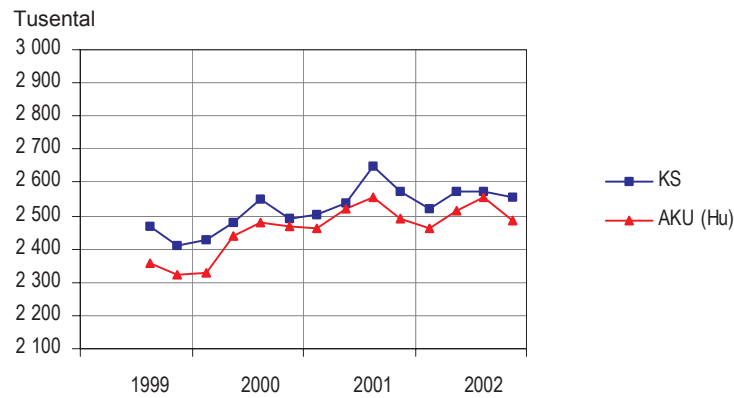


Diagram 2.2.2. Antal anställda i privat sektor, KS och AKU(Hu+Bi)

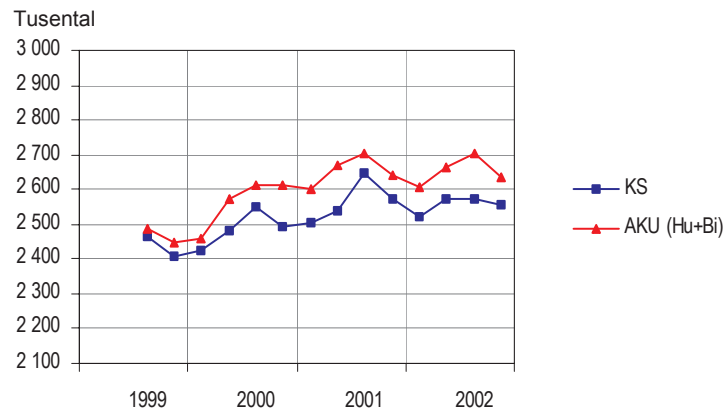
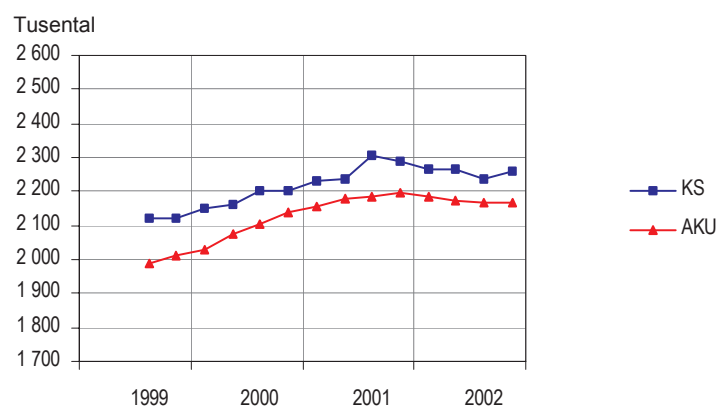


Diagram 2.2.3. Antal tillsvidareanställda i privat sektor, KS och AKU



Det finns en tendens att KS underskattar antal anställda vartannat kvartal beroende på att KS byter urval endast halvårsvis. Detta syns mest på tillsvidareanställda p.g.a. den säsongsvariation som förekommer för visstidsanställda.

## 2.3 Kommunal sektor

Diagram 2.3.1 Antal anställda i kommunal sektor, KS och AKU(Hu)

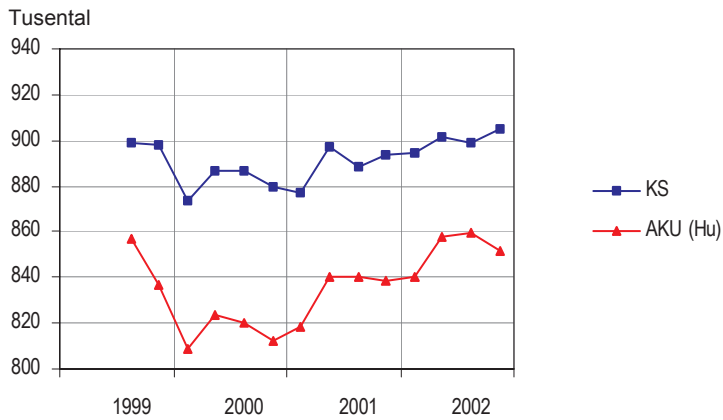


Diagram 2.3.2 Antal anställda i kommunal sektor, KS och AKU(Hu+Bi)

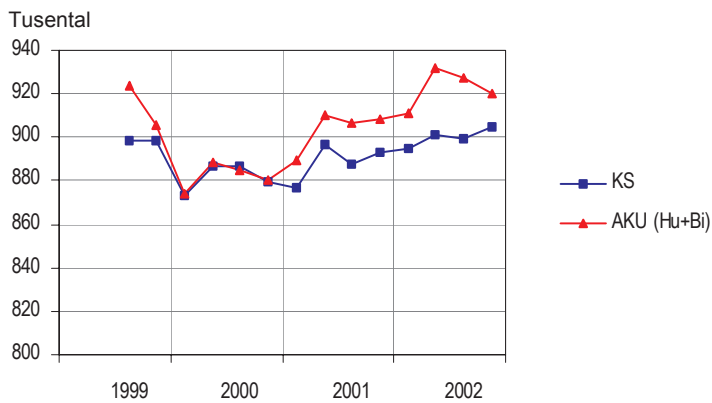
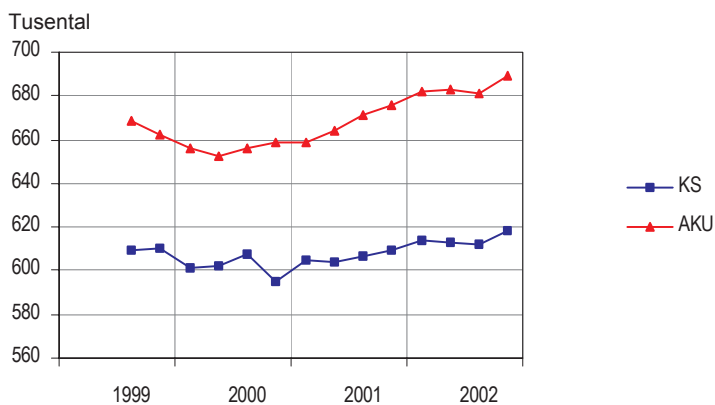


Diagram 2.3.3. Antal tillsvidareanställda i kommunal sektor, KS och AKU

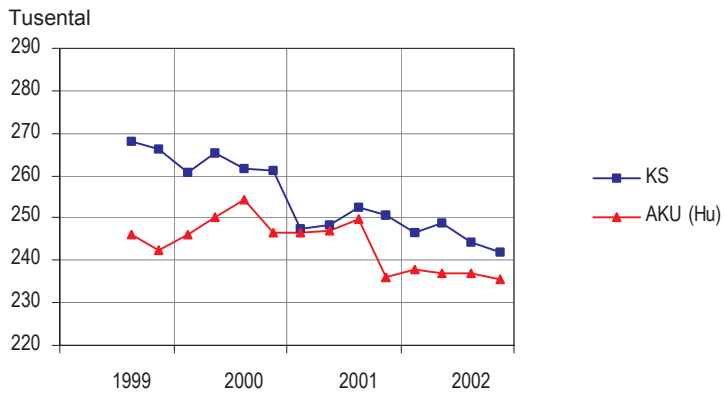
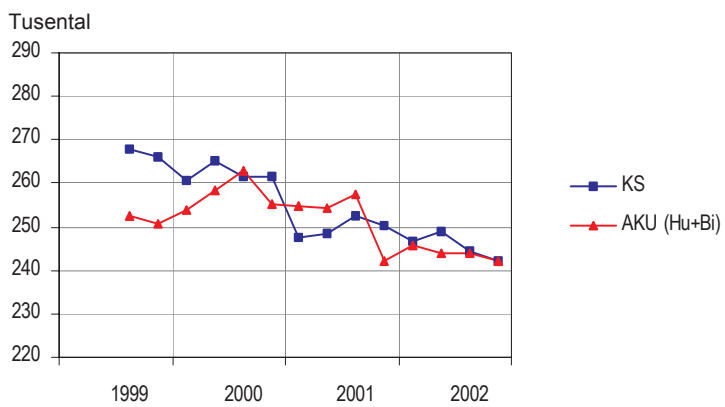
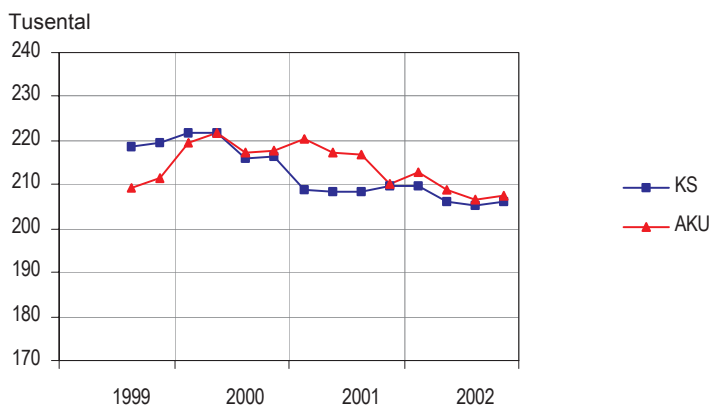


KS-undersökningen baseras på konjunkturlönestatistik i kommunal sektor (KLK) där personer redovisas på sin aktiva tjänst. En person med en tillsvidareanställning i grunden redovisas som vikarie om den går på ett vikariat vid mättillfället, vilket gör att de tillsvidareanställda underskattas.

## 2.4 Landstingssektorn

Under våren år 2000 överfördes ca 4 000 anställda och under hösten 12 000 anställda till den privata sektorn från landstingssektorn p.g.a. bolagiseringar. I KS fångades dessa förändringar upp vid de urvalsbyten som skedde inför kvartal 3 år 2000 och kvartal 1 år 2001.

I AKU sker bransch- och sektorkodning för alla sysselsatta som är med i urvalet/undersökningen vid första mättillfället (1/8 av urvalet deltar för första gången). Kodning sker även för individer som varit med vid tidigare tillfällen men som har uppgett vid intervjun att de bytt arbetsgivare. Troligen fångas inte alla institutionella förändringar som (t.ex. privatiseringar) upp vid byte av arbetsgivare, utan denna typ av förändringar fångas upp successivt.

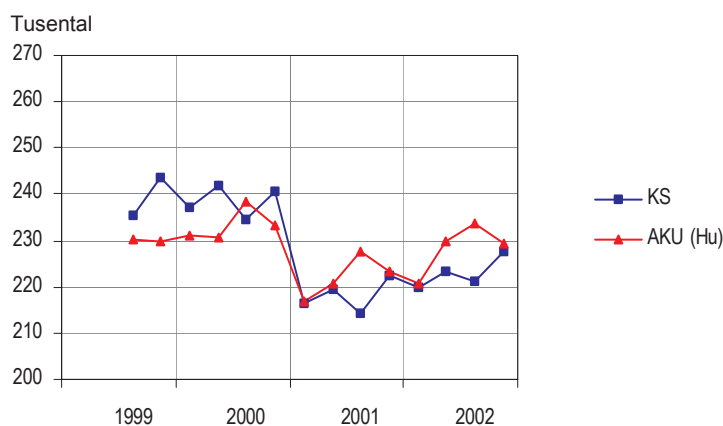
**Diagram 2.4.1. Antal anställda inom landstingssektorn, KS och AKU(Hu)****Diagram 2.4.2 Antal anställda inom landstingssektorn, KS och AKU(Hu+Bi)****Diagram 2.4.3. Antal tillsvidareanställda inom landstingssektorn, KS och AKU**



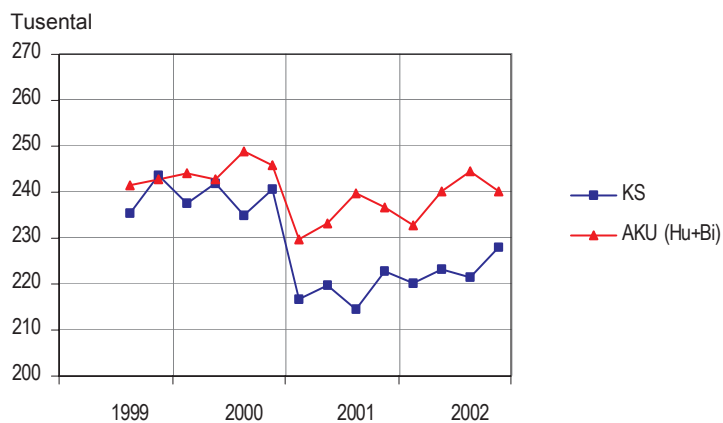
## 2.5 Statlig sektor

Fr.o.m. 2001:1 överfördes ca 16 000 anställda inom de affärsdrivande verken till den privata sektorn från den statliga sektorn, i enlighet med den nya harmoniserade sektorindelningen som används vid beskrivning av arbetsmarknadsstatistik vid SCB.

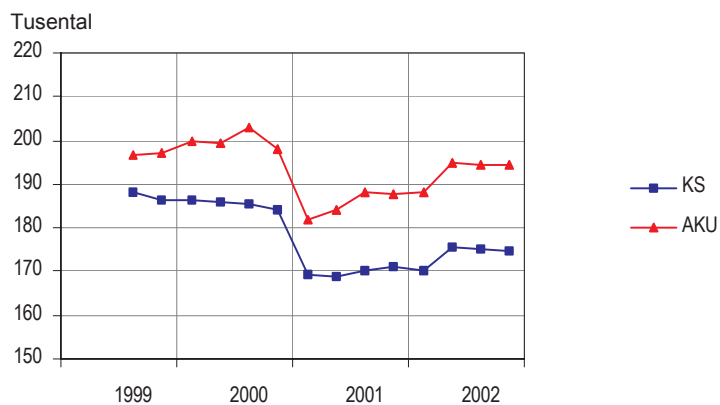
**Diagram 2.5.1. Antal anställda i statlig sektor, KS och AKU(Hu)**



**Diagram 2.5.2. Antal anställda i statlig sektor, KS och AKU(Hu+Bi)**



**Diagram 2.5.3 Antal tillsvidareanställda i statlig sektor, KS och AKU**

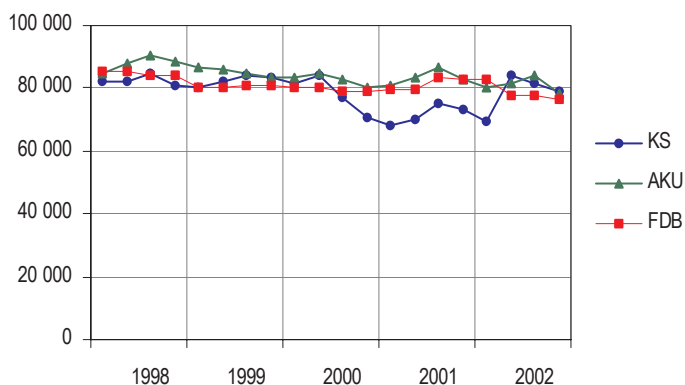


### 3 Påverkande faktorer

#### 3.1 Ändring av urvalsdesign för KS

KS ändrade sin urvalsdesign tredje kvartalet 2000 så att alla arbetsställen med över 99 anställda i privat sektor lämnar in sysselsättningsuppgifter varje månad. De utvalda arbetsställena under 100 anställda fördelas slumpvis i tre grupper som svarar för en av kvartalets tre månader. Denna förändring av urvalsdesign möjliggör en månadsskattning och ger bättre precision. Konsekvensen kan dock bli att nivå- och förändringsskattningarna påverkas jämfört med tidigare perioder. Exempelvis skedde en nivåsänkning i branschen post-och telekommunikation efter ändringen av urvalsdesignen. Efter kontroll mot andra källor, där ingen nivåskillnad visades, utökades urvalet i denna bransch inför kvartal 2 år 2001, och därefter visade skattningarna en ökning tillbaka till tidigare nivå. Ett diagram över utvecklingen i denna bransch enligt källorna KS, AKU samt Företagsdatabasen (FDB) visas nedan.

**Diagram 2.6.1. Antal anställda i branschen post-och telekommunikation enligt källorna KS, AKU samt FDB.**



#### 3.2 Ramskillnader i KS

För KS påverkas nivåerna av den dynamiska företagspopulationen i FDB mellan olika urvalstillfällen. Detta kan ha påverkat förändringsskattningen kvartal 3 år 2002.

#### 3.3 Ändring av tidpunkt för urvalsbyte i KS

Tidpunkten för KS-undersökningens urvalsbyte har ändrats. Tidigare drogs det nya urval inför kvartal 1 och 3 varje år, men från och med fjärde kvartalet 2001 dras det nya urval inför kvartal 2 och 4. Skälet till detta är att urvalsramen bedöms ha en bättre kvalitet vid dessa tidpunkter.

### 3.4 Ändringar av AKU:s kodningsförfarande

År 2000 infördes ett utökat datorstöd vid kodningen i AKU. Antalet uppgifter som hämtas från FDB har successivt ökat över tiden.

År 2001 ändrades kodningsgruppens sammansättning. Fler personer än tidigare utför kodningen vilket kan medföra en ökad kodningsvariabilitet. På grund av förändringar i det kontinuerliga arbetet med att koppla sektor och näringsgren till undersökningsspersonen har AKU fått en växande okänd sektor. Detta har dock en försumbar påverkan på jämförelsen per sektor, då antalet anställda där sektortillhörighet saknas som kan ses i nedanstående tabell, är relativt få.

**Tabell 1. Antal anställda i 1000-tal i AKU där uppgift om sektortillhörighet saknas 99:3-02:4**

	År:kv													
Sektor Källa	99:3	99:4	00:1	00:2	00:3	00:4	01:1	01:2	01:3	01:4	02:1	02:2	02:3	02:4
Okänd AKU	3	3	3	3	4	5	5	6	7	6	6	7	6	4

### 3.5 Verksamma aktiebolagsägare

I KS är även verksamma ägare inom aktiebolag som har anställda enligt FDB inkluderade. I AKU kan man särredovisa samtliga aktiebolagsägare, men ej särskilja om aktiebolaget har anställda enligt FDB eller ej. Att inkludera aktiebolagsägare i AKU blir därför ej direkt jämförbart, eftersom den dominerande kategorin av verksamma aktiebolagsägare är de som äger aktiebolag utan anställda.

### 3.6 Utökad redovisning av 15- och 65-74-åringar

Ett steg till för att skapa bättre jämförbarhet är att i AKU även räkna med 15-åringar och 65-74-åringar. Detta är dock bara möjligt fr.o.m. 2001 och framåt. Skattningarna från AKU visar att det rör sig om ungefär 40 000 anställda.

### 3.7 Tidigare studier

En bortfallsstudie gjord 1993 för AKU visade att andelen som saknar anställning var högre bland dem som ej svarat än bland de som svarat. Detta skulle kunna leda till en överskattning av antal anställda i AKU om svarsbeteendet är liknande idag. Under våren 2001 genomfördes en mätfelsstudie för KS avseende industrin. Där uppmärksammades att vissa uppgiftslämnare har svårigheter med att placera provanställda i rätt anställningskategori. Detta medför att fördelningen mellan tillsvidareanställda och visstidsanställda påverkas och det kan bli en överskattning av antalet tillsvidareanställda.

## 4. Undersökningarnas osäkerhetstal

### 4.1 Hela arbetsmarknaden

För att spegla säkerheten i skillnaderna mellan undersökningarna visas osäkerhetstalen för skillnaderna avseende nivå- och förändringsskattningarna för hela arbetsmarknaden i nedanstående tablå. Vid de observationer markerade med \* är skillnaden signifikant.

**Tabell 2. Skillnader i nivå- och årliga förändringsskattningar<sup>1</sup>, hela arbetsmarknaden, KS och AKU<sub>(HU)</sub>**

	Nivåskattningar		Förändringsskattningar	
	KS-AKU	Osäkerhetstal	KS-AKU	Osäkerhetstal
<b>1999:3</b>	177*	± 25	31	± 32
<b>4</b>	185*	± 26	48*	± 33
<b>2000:1</b>	179*	± 28	36*	± 33
<b>2</b>	129*	± 30	19	± 35
<b>3</b>	136*	± 30	-41*	± 35
<b>4</b>	110*	± 29	-75*	± 35
<b>2001:1</b>	97*	± 31	-82*	± 37
<b>2</b>	66*	± 31	-63*	± 39
<b>3</b>	123*	± 30	-13	± 39
<b>4</b>	144*	± 30	34	± 38
<b>2002:1</b>	118*	± 30	21	± 40
<b>2</b>	99*	± 27	33	± 38
<b>3</b>	50*	± 28	-73*	± 38
<b>4</b>	127*	± 28	-16	± 38

1) Differenserna mellan skattningarna anges i tusental

När det gäller deltotalernas osäkerhetstal för KS finns inget urvalsfel för den offentliga sektorn eftersom den, till skillnad mot AKU, totalundersöks.

## 5. Slutsats

Den genomgång som gjordes av AKU och KS i Bakgrundsfakta till arbetsmarknads- och utbildningsstatistiken [2001:7, Individ och företagsbaserad sysselsättningsstatistik - en jämförelse mellan AKU och KS], visade att det finns betydande skillnader mellan undersökningarna när det gäller population, undersökningsobjekt, parametrar, referensperiod och mätinstrument.

Faktumet att AKU och KS är två olika undersökningar gör att man också accepterat att AKU och KS visar olika resultat – olika skattningsnivåer. Med hänsyn till de skillnader som finns mellan undersökningarna är det heller inget som talar för att serierna nödvändigtvis ska utvecklas lika över tiden.

Denna jämförelse visar att de årliga förändringarna under tiden 1999:3-2002:4 för de båda statistikserierna närmast sig varandra periodvis för att sedan återigen divergera.

För att få ökad jämförbarhet, har en jämförelse gjorts då antalet anställda i AKU kompletterats med det antal som uppgett att de har en bisyssla utöver sin huvudsyssla. Inte heller med hänsyn till bisysslorna går det att finna någon förklaring till att AKU och KS visar olika utvecklingsmönster över antalet anställda.

Möjliga orsaker till skillnaderna är strukturella förändringar i populationen till AKU respektive KS på grund av omvärldsfaktorer och/eller brister i undersökningsprocesserna.

Strukturella förändringar bland personer utanför åldersintervallet 16-64 år kan till exempel påverka skillnader i utvecklingen för respektive serie, då AKU har åldersavgränsning och ingen sådan finns i KS.

Jämförelserna sektorsvis påverkas även av att privatiseringar av verksamhet /bolagiseringar fångas upp olika i AKU och KS. KS fångar upp dessa i de uppdaterade urvalsramarna två gånger om året. AKU fångar upp bolagiseringarna successivt under en tvåårsperiod via kodningen.

De mätfelsstudier som genomförts i AKU och KS har ej kunnat ge något bidrag till att förklara observerade avvikelser mellan AKU och KS.

En fortsättning av jämförelsen bör ske genom en evalvering av undersökningarna KS och AKU gentemot den Registerbaserade Arbetsmarknadstatistiken (RAMS).

## Bilaga

**Tabell 3. Ursprungsdata avseende antal anställda i 1 000-tal i KS och AKU, 99:3-02:4**

		År:kv													
Sektor	Källa	99:3	99:4	00:1	00:2	00:3	00:4	01:1	01:2	01:3	01:4	02:1	02:2	02:3	02:4
Komm.	KS	899	898	873	887	886	879	877	897	888	893	895	901	899	905
	AKU	857	837	829	848	843	833	819	840	840	838	841	858	860	852
Stat	KS	235	243	237	242	235	241	217	219	214	222	220	223	221	228
	AKU	215	215	216	216	224	220	217	221	228	224	221	230	234	229
Land.	KS	268	266	261	265	262	261	247	248	252	250	246	249	244	242
	AKU	261	258	261	265	269	260	246	247	250	236	238	237	237	235
Privat	KS	2466	2407	2425	2482	2550	2493	2504	2538	2647	2574	2522	2573	2575	2556
	AKU	2357	2320	2308	2415	2456	2447	2461	2523	2554	2493	2460	2515	2554	2487
Totalt	KS	3870	3817	3796	3875	3932	3874	3845	3903	4002	3939	3883	3946	3939	3931
	AKU	3693	3632	3617	3747	3796	3765	3748	3837	3879	3797	3766	3847	3889	3803

**Tabell 4. Data justerade sektoriellt för ökad jämförbarhet avseende antal anställda i 1 000-tal i KS och AKU, 99:3-02:4**

		År:kv													
Sektor	Källa	99:3	99:4	00:1	00:2	00:3	00:4	01:1	01:2	01:3	01:4	02:1	02:2	02:3	02:4
Komm.	KS	899	898	873	887	886	879	877	897	888	893	895	901	899	905
	AKU	857	837	809	824	820	813	819	840	840	838	841	858	860	852
Stat	KS	235	243	237	242	235	241	217	219	214	222	220	223	221	228
	AKU	230	230	231	231	239	233	217	221	228	224	221	230	234	229
Land.	KS	268	266	261	265	262	261	247	248	252	250	246	249	244	242
	AKU	246	243	246	250	254	247	246	247	250	236	238	237	237	235
Privat	KS	2466	2407	2425	2482	2550	2493	2504	2538	2647	2574	2522	2573	2575	2556
	AKU	2357	2320	2329	2439	2479	2467	2461	2523	2554	2493	2460	2515	2554	2487
Totalt	KS	3870	3817	3796	3875	3932	3874	3845	3903	4002	3939	3883	3946	3939	3931
	AKU	3693	3632	3617	3747	3796	3765	3748	3837	3879	3797	3766	3847	3889	3803

**Tabell 5. Data justerade sektoriellt för ökad jämförbarhet avseende antal anställda i 1 000-tal i KS och AKU(Hu+Bi)<sup>1</sup>, 99:3-02:4**

		År:kv													
Sektor	Källa	99:3	99:4	00:1	00:2	00:3	00:4	01:1	01:2	01:3	01:4	02:1	02:2	02:3	02:4
Komm.	KS	899	898	873	887	886	879	877	897	888	893	895	901	899	905
	AKU	924	905	874	888	885	881	890	910	907	908	911	932	927	920
Stat	KS	235	243	237	242	235	241	217	219	214	222	220	223	221	228
	AKU	241	242	244	242	249	246	229	233	240	237	233	240	244	240
Land.	KS	268	266	261	265	262	261	247	248	252	250	246	249	244	242
	AKU	253	251	254	258	263	255	255	254	257	242	246	244	244	242
Privat	KS	2466	2407	2425	2482	2550	2493	2504	2538	2647	2574	2522	2573	2575	2556
	AKU	2489	2449	2458	2574	2614	2610	2600	2670	2701	2644	2609	2663	2702	2637
Totalt	KS	3870	3817	3796	3875	3932	3874	3845	3903	4002	3939	3883	3946	3939	3931
	AKU	3910	3851	3834	3968	4015	3997	3980	4076	4114	4038	4006	4087	4123	4039

1) AKU har kompletterats med bisyssla

**Tabell 6. Årsvisa förändringar av antal anställda i procent i KS och AKU(Hu+Bi)<sup>1</sup> 99:3-02:4**

		År:kv													
Sektor	Källa	99:3	99:4	00:1	00:2	00:3	00:4	01:1	01:2	01:3	01:4	02:1	02:2	02:3	02:4
Komm.	KS	1,1	1,8	-1,5	-1,3	-1,4	-2,1	0,4	1,2	0,2	1,4	2,1	0,5	1,1	1,5
	AKU	2,0	-0,3	-4,1	-4,4	-4,2	-2,7	1,7	2,4	2,5	3,1	2,4	2,4	2,2	1,3
Stat	KS	-0,5	0,7	0,2	0,4	-0,3	-1,2	-8,7	-9,3	-8,7	-7,5	1,6	1,7	3,2	2,4
	AKU	-0,3	-1,5	-0,3	0,8	3,2	1,3	-5,9	-3,9	-3,8	-3,7	1,4	3,0	2,0	1,4
Land.	KS	2,0	1,8	1,0	0,7	-2,4	-1,8	-5,1	-6,3	-3,5	-4,2	-0,4	0,1	-3,2	-3,3
	AKU	1,5	2,6	6,0	3,4	4,1	1,8	0,3	-1,6	-2,1	-5,1	-3,6	-4,1	-5,2	0,1
Privat	KS	3,6	3,6	4,7	4,9	3,4	3,6	3,2	2,2	3,8	3,3	0,7	1,4	-2,7	-0,7
	AKU	2,5	2,9	4,0	5,2	5,0	6,6	5,8	3,7	3,3	1,3	0,3	-0,3	0,0	-0,2
Totalt	KS	2,5	2,8	2,6	2,8	1,6	1,5	1,3	0,7	1,8	1,7	1,0	1,1	-1,6	-0,2
	AKU	2,2	1,8	1,8	2,5	2,7	3,8	3,8	2,7	2,5	1,0	0,7	0,3	0,2	0,0

1) AKU har kompletterats med bisyssla

**Tabell 7. Data justerade sektoriellt för ökad jämförbarhet avseende antal tillsvidareanställda i 1 000-tal i KS och AKU, 99:3-02:4**

		År:kv													
Sektor	Källa	99:3	99:4	00:1	00:2	00:3	00:4	01:1	01:2	01:3	01:4	02:1	02:2	02:3	02:4
Komm.	KS	610	610	602	603	607	595	605	604	607	610	614	613	612	619
	AKU	668	663	656	653	656	659	659	664	671	676	682	683	681	689
Stat	KS	188	186	186	186	186	184	169	169	170	171	170	175	175	175
	AKU	197	197	200	199	203	198	182	184	188	188	188	195	194	194
Land.	KS	219	220	222	222	216	216	209	208	208	210	210	206	205	206
	AKU	209	211	220	222	217	218	220	217	217	210	213	209	207	208
Privat	KS	2121	2119	2151	2162	2200	2199	2234	2236	2305	2286	2263	2265	2239	2258
	AKU	1987	2012	2029	2072	2102	2136	2157	2180	2182	2197	2182	2173	2167	2169
Totalt	KS	3140	3137	3160	3172	3209	3194	3216	3217	3290	3276	3257	3260	3231	3258
	AKU	3064	3085	3107	3148	3181	3214	3221	3250	3263	3274	3271	3264	3252	3260









**ISSN 1103-7458**

Statistikpublikationer kan beställas från SCB, Publikationstjänsten, 701 89 ÖREBRO, e-post: [publ@scb.se](mailto:publ@scb.se), telefon: 019-17 68 00, fax: 019-17 64 44. De kan också köpas genom bokhandeln eller direkt hos SCB, Karlavägen 100 i Stockholm. Aktuell publicering redovisas på vår webbplats ([www.scb.se](http://www.scb.se)). Ytterligare hjälp ges av Bibliotek och information, e-post: [information@scb.se](mailto:information@scb.se), telefon: 08-506 948 01, fax: 08-506 948 99.

**[www.scb.se](http://www.scb.se)**